



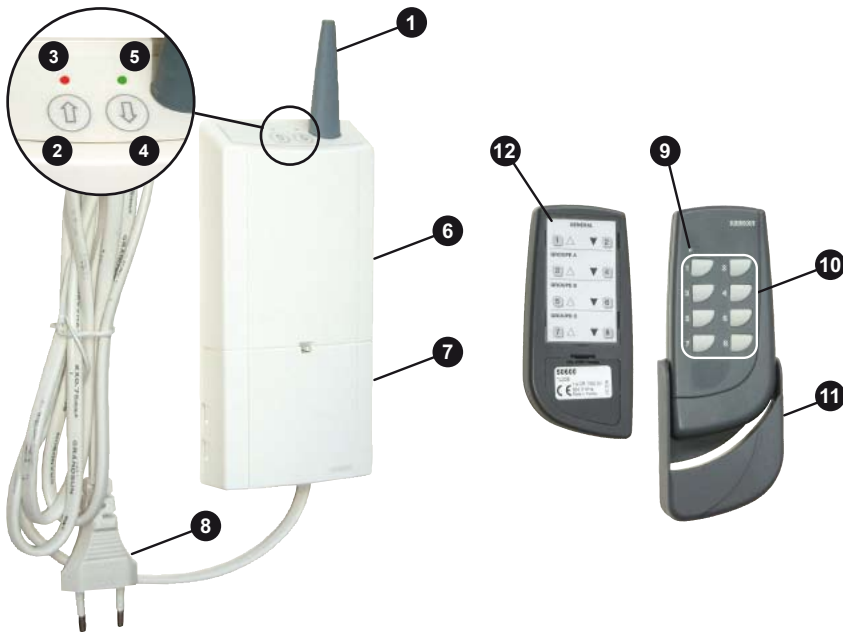
Un monde où tout communique

Pack **CONTRÔLE**

PRÉSENTATION DU PACK CONTRÔLE

Composé d'une interface et d'une télécommande(*), ce kit à transmission radio 8 canaux a été conçu pour commander à distance l'ouverture et la fermeture de trois groupes de volets indépendamment ainsi que l'ensemble des volets (commande générale).

(*) Portée: rayon de 10 mètres environ en intérieur.



- ❶ Antenne.
- ❷ Bouton poussoir de montée (groupe général).
- ❸ Voyant rouge de visualisation de montée.
- ❹ Bouton poussoir de descente (groupe général).
- ❺ Voyant vert de visualisation de descente.
- ❻ Boîtier.
- ❼ Trappe.
- ❽ Cordon secteur avec fiche.
- ❾ Voyant de visualisation de l'émission d'un ordre. Avertisseur de fin de vie des piles: reste éteint après un appui sur une des touches ❿.
- ❿ Touches de montée et descente.
- ⓫ Support.
- ⓬ Étiquette pour repérage des groupes (glissée au dos de la télécommande).



Sommaire

- 2 ■ Présentation du Pack CONTRÔLE
- 3 ■ Exigences normatives et de sécurité
- 3 ■ Le courant porteur
- 4 ■ Installation de l'interface
- 4 - 5 ■ Mise en service de l'interface
- 6 ■ Installation de la télécommande
- 6 ■ Mise en service de la télécommande
- 7 ■ La garantie
- 8 ■ Marquage CE

Ce guide de branchement est destiné aux personnes dûment qualifiées et habilitées pour réaliser des travaux électriques, et ce, conformément aux dispositions législatives, réglementaires et / ou normatives en vigueur dans le pays d'installation.

EXIGENCES NORMATIVES ET DE SÉCURITÉ

Instructions importantes de sécurité pour l'installation

Le raccordement au réseau électrique (230 V) doit toujours être réalisé à l'aide du Guide de Branchement par une personne dûment habilitée à la pose d'appareillages électriques.

Suivez toutes les instructions de la notice de pose et de ce guide.

Le non respect des instructions de ce Guide peut entraîner des blessures graves.

Coupez l'alimentation avant le raccordement.

Avant de manœuvrer un volet roulant électrique, assurez-vous que tous les accessoires pouvant entraver le mouvement ont été retirés.

Recommandations électriques

Les installations doivent être réalisées conformément à la norme NF C 15-100 (ou les chapitres équivalents des normes CEI 60364, HD 384 ou DIN VDE 0100), notamment quant à la protection contre les surtensions d'origines atmosphériques (foudre).

Rappel: prévoir dans l'installation un dispositif de coupure omnipolaire dont la distance d'ouverture des contacts est de 3 mm minimum.

Le dispositif de coupure de l'installation de câblage du bâtiment doit être rapidement accessible.

Dans le cas où le câble d'alimentation traverse des huisseries métalliques, il doit être protégé par une gaine isolante.

Si vous utilisez un groupe électrogène, il doit impérativement être régulé sans surtension (250 V maxi).

LE COURANT PORTEUR

La motorisation **BUBENDORFF** et le **Pack CONTRÔLE** utilisent la technologie du **COURANT PORTEUR**.

C'est le réseau électrique qui sert de support à la transmission des ordres et à la communication entre les volets, que leur commande soit à système radio ou filaire.

Il est donc possible de faire évoluer une installation en associant nos différentes gammes de volets avec le Pack CONTRÔLE.

N'oubliez pas de remettre le guide d'emploi à votre client.

INSTALLATION DE L'INTERFACE

Les volets et l'interface doivent être branchés sur la même phase.

Pour usage intérieur uniquement, en milieu sec.

Pour installer le produit, il suffit de le fixer à l'aide des 2 vis fournies.

Raccordez les volets roulants Bubendorff au secteur à l'aide du guide de branchement CLASSIC ou ID.

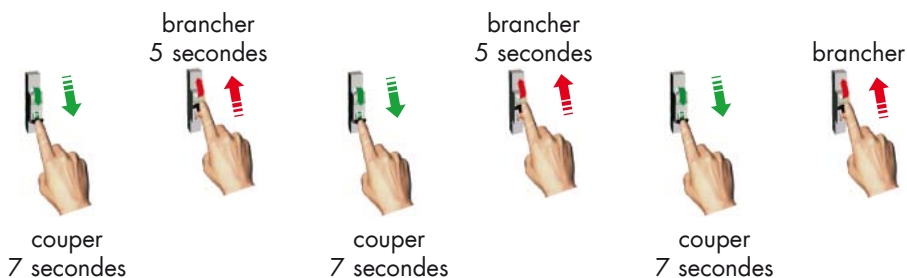
Raccordez l'interface au secteur, sur la même ligne que les volets roulants.

MISE EN SERVICE DE L'INTERFACE

Les volets roulants doivent être en position haute.

Vous disposez de 40 minutes pour réaliser **les 4 étapes** suivantes

ETAPE 1 À effectuer sur le disjoncteur différentiel

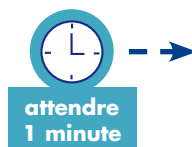


À visualiser et à effectuer sur l'interface



Les voyants **rouge 3** et **vert 5** s'allument.

Appuyer sur le **bouton poussoir de montée 2**.
Le voyant **vert 5** clignote.

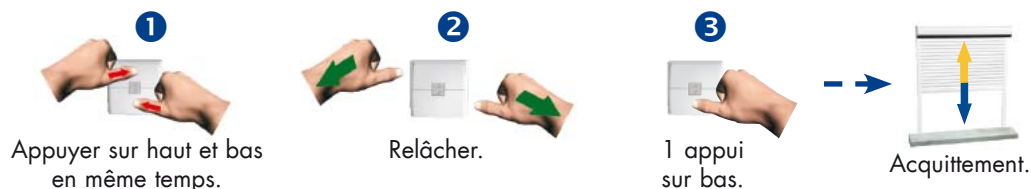


Le voyant **vert 5** reste allumé.



MISE EN SERVICE DE L'INTERFACE (suite)

ETAPE 2 À effectuer sur tous les inverseurs ou émetteurs y compris sur FC

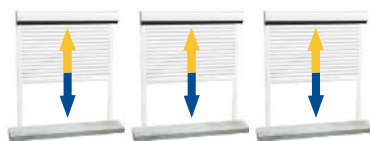


FC n'est pas raccordé directement à un volet, il n'y a donc pas d'acquiescement; attendre une minute après avoir validé et avant de passer à la commande suivante.

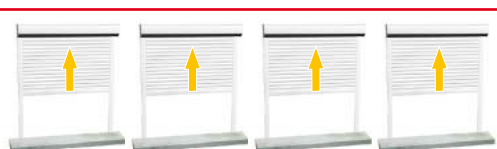
ETAPE 3 À effectuer sur l'interface



Appuyer sur le **bouton poussoir de descente** ④.
Les voyants **rouge** ③ et **vert** ⑤ clignotent.



Si le voyant **vert** ⑤ clignote, **l'installation a réussi.**



Si les volets remontent et le voyant **rouge** ③ s'allume, l'installation a échoué. Reprendre la programmation à la 1^{ère} étape.

ETAPE 4 Tester l'installation à partir de l'interface



Un appui sur **bouton poussoir de montée** ② :
le voyant **rouge** ③ clignote, les volets montent.

Un second appui sur le bouton poussoir active la fonction **STOP** :
les volets s'arrêtent. Les voyants **rouge** ③ et **vert** ⑤ s'allument pendant 2 secondes.

Un appui sur **bouton poussoir de descente** ④ :
le voyant **vert** ⑤ clignote, les volets descendent.

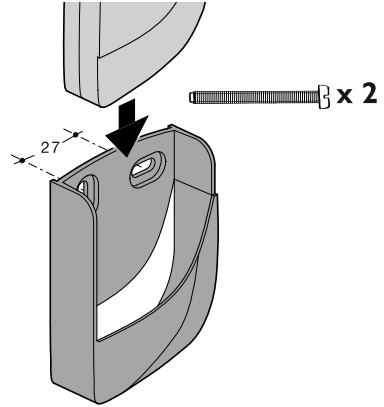
Nota : un temps de réaction de 4 secondes peut être nécessaire entre l'appui sur un bouton poussoir et la réaction du volet.

Pour affecter les volets roulants aux groupes A, B et C, reportez-vous au guide d'emploi du Pack CONTRÔLE.

INSTALLATION DE LA TÉLÉCOMMANDE

Pour usage intérieur uniquement, en milieu sec.

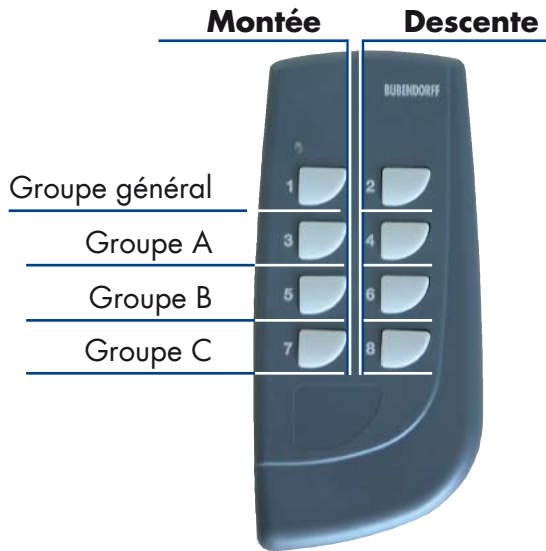
Pour installer le produit, il suffit de le fixer à l'aide des 2 vis fournies.



MISE EN SERVICE DE LA TÉLÉCOMMANDE

L'interface et la télécommande sont appairées en usine.

La télécommande est configurée de façon à commander à distance l'ouverture et la fermeture de trois groupes de volets indépendamment ainsi que l'ensemble des volets (commande générale).



Montée ou descente :

*appui long (supérieur ou égal à 0,5 seconde).
attendre 4 secondes entre chaque appui.*

Stop général :

*appui court sur n'importe quelle touche
(inférieur à 0,5 seconde).*



CARACTÉRISTIQUES TECHNIQUES DU PACK CONTRÔLE

• Interface

Alimentation :	230 V~ 50 Hz ± 15%
Fréquence :	868.3MHz
Indice de protection :	IP 30
Température de fonctionnement :	0°C à +45°C
Température de stockage :	- 20°C à +70°C
Classe de récepteur :	2
Raccordement :	
• fil souple :	0,5 mm ² à 2,5 mm ²
• fil rigide :	0,5 mm ² à 2,5 mm ²
Encombrement :	203 x 77 x 26,5 mm

• Télécommande

Alimentation :	CR1/3N 3V
Durée de vie approximative de la pile :	3 ans
Fréquence de transmission :	868.3 MHz
Dimensions :	115 x 51 x 18 mm
Température de fonctionnement :	0°C à +45°C
Température de stockage :	-20°C à +70°C
Indice de protection :	IP30

LA GARANTIE

Etendue – prise d’effet

En sus de la garantie légale, BUBENDORFF garantit ses produits de la gamme DÉCLIC contre tous les défauts de fonctionnement pendant une durée de 2 (deux) ans.

La garantie s’étend, au choix de BUBENDORFF, à la réparation ou au remplacement des pièces sous garantie reconnues défectueuses, hormis la main-d’œuvre et le déplacement.

Les pièces réparées ou remplacées par BUBENDORFF pendant la période de garantie sont couvertes par la garantie contractuelle uniquement jusqu’à l’échéance initiale de deux ans.

Cette garantie prend effet à la date de facturation par BUBENDORFF de la commande.

Conditions – retour

Les pièces appelées à bénéficier de la garantie doivent être retournées à BUBENDORFF avec l’adresse de l’expéditeur et la référence de la commande à notre société.

Les frais et risques de restitution à BUBENDORFF sont à la charge de l’expéditeur.

Les frais et risques de retour au client sont à la charge de BUBENDORFF, sauf si la garantie n’a pas lieu de s’appliquer.

Exclusions de garantie

Au titre de cette garantie, la seule obligation incombant à BUBENDORFF sera le remplacement ou la réparation de la pièce reconnue défectueuse, à l’exclusion de toute participation aux frais de main-d’œuvre pour le démontage et le remontage et de tous dommages et intérêts directs ou indirects pour quelque motif que ce soit.

Les défauts et détériorations provoqués par l’usure normale, une cause extérieure, l’inobservation des règles de l’art, des normes ou des guides et notices émis par BUBENDORFF pour le montage et l’utilisation, toute modification de produit, toute négligence, un mauvais entretien ou une utilisation non conforme notamment du fait d’interventions de tiers sont exclus de la garantie.

Téléphone

N° Indigo 0 825 888 300

0,15 € TTC / MN depuis un poste fixe

BUBENDORFF VOLET ROULANT
S.A.S. au capital social de 1 297 155 €
41 rue de Lecture • BP 80210
68306 SAINT-LOUIS CEDEX
RCS MULHOUSE 334 192 903

FAX commandes

N° Indigo 0 825 888 400

0,15 € TTC / MN depuis un poste fixe

MARQUAGE CE

C'est un marquage obligatoire pour tous les produits soumis à une ou plusieurs directives européennes.

Il permet une libre circulation des produits dans l'Espace économique européen et garantit un niveau de sécurité identique de ces produits dans l'Union européenne par rapport aux exigences essentielles de stabilité, de sécurité incendie, de sécurité d'utilisation, d'hygiène, de santé, de protection contre le bruit ainsi que d'économie d'énergie.

Le domaine d'activité: l'appareillage électrique qui est concerné par les directives suivantes:

- basse tension
- emballages
- compatibilité électromagnétique
- équipements radios et télécommunications

www.bubendorff.com

bubENDORFF
Les volets électriques